

## HIV infekce mezi mladými muži

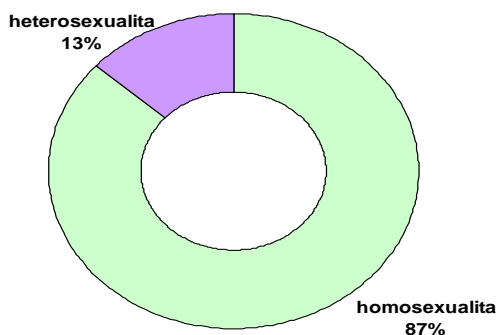
Stejně jako v celé ČR dochází k nárůstu nových případů HIV infekce v Moravskoslezském kraji u mužů majících sex s muži (MSM).

**K 31.12.2015 bylo v ČR evidováno celkem 2620 HIV pozitivních osob, v tom u 458 z nich nákaza přešla do stadia AIDS.**

**Nejvíce a to 65% bylo pozitivních homosexuálních/bisexuálních mužů, 25% tvořili heterosexuální jedinci.**

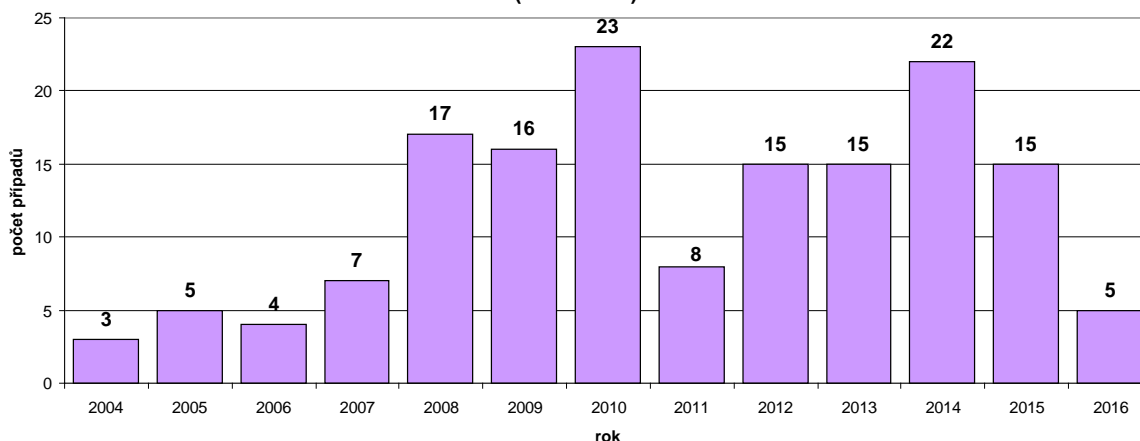
V Moravskoslezském kraji evidujeme od roku 1988 celkem 189 HIV pozitivních osob. Z tohoto počtu je 164 infikovaných mužů a 25 žen. Jen za období leden a první týdny února máme hlášeno již 5 nově diagnostikovaných HIV pozitivních osob. Jedná se o muže ve věku 21-51 let. Přičemž za celý rok 2015 bylo zaznamenáno 15 nových diagnostikovaných HIV pozitivních. Jednalo se o 14 mužů a jednu ženu. Z toho 13 mužů (85%) uvedlo homosexuální orientaci. U šesti mužů mající sex s muži byla prokázána současně i nákaza syfilidou. Nejvíce postiženou věkovou skupinou jsou osoby ve věku 20-34 let, ale alarmující je fakt, že věk nově nakažených stále klesá. Ve většině případu se jedná o mladé muže s homosexuální orientací. Počty nově diagnostikovaných případů jsou pouze špičkou ledovce, skutečný počet nově infikovaných je minimálně 8x vyšší.

Rozdělení HIV pozitivních osob v MSK v roce 2015 dle sexuální orientace



Epidemiologickým šetřením bylo zjištěno, že mezi mladými muži v gay komunitě se šíří mylná informace o tzv. „Nulové virové náloži“. Mnoho osob se domnívá, že při nulové virové náloži není již HIV pozitivní osoba infekční. Ve skutečnosti je možnost infekce jen výrazně snížena. Virus v těle zůstává trvale, žádná léčba jej nedokáže z těla kompletně eliminovat. Stačí krátkodobě vynechat léky, případně se změny podmínky pro jejich vstřebávání (nesprávné užití bez jídla nebo u jiných léků naopak s jídlem) a virus se opět začne množit. Imunitní systém asi 10 % lidí není schopen viru HIV odolávat a u nich je průběh onemocnění rychlejší. Virová nálož je obsah viru HIV v ml krychlovém krve. Čerstvě nakažená osoba má většinou vysoké hodnoty virové nálože. Mezi jednotlivci existují rozdíly ve virové náloži. Pro někoho může být pojem „nezjistitelná - nulová virová nálož“ zavádějící. I přes to, že se jí říká „nezjistitelná“ nebo „nulová“ je virus HIV při ní stále přítomen v těle. „Nezjistitelná“ virová nálož znamená, že hladina viru v krvi je tak nízká, že nemůže být změřena při laboratorním testu. Nulová virová nálož v krvi je rozdílná v sekretu nebo spermatu a tato hodnota může kolísat. Proto je nutno vědět, že při „nulové virové náloži“ není nulové riziko přenosu HIV sexuální cestou.

Hlášené případy nově zjištěných HIV pozitivních osob v MSK v letech 2004-2016  
(abs. čísla)



### Prevence HIV/AIDS

V přenosu nákazy převládá přenos sexuálními praktikami, proto nejlepší prevencí je dodržování zásad bezpečného sexuálního života (sexuální zdrženlivost, partnerská věrnost a chráněný pohlavní styk).

Současná dostupná léčba potlačuje klinické projevy nákazy, avšak nemoc je v současné době stále nevyléčitelná a účinná vakcinace dosud není. Řada osob také žije v domnění, že jich se HIV nemůže týkat, opak je však pravdou.

V některých mediích a informačních materiálech se šíří přehnaně pozitivní informace o tzv. léku, který se podává preventivně před a po rizikovém sexu a zabraňuje vniknutí viru HIV do těla. Odborně se tato prevence nazývá Pre-expoziční profylaxe (PrEP) a spočívá v podávání léku, který se používá k léčbě HIV a to před a po rizikovém sexu. V České republice se dosud tato Pre-expoziční profylaxe neprovádí a zdravotní pojišťovny nasazení PrEP neproplácí. Používání PrEP s sebou může přinášet mnohá úskalí. Virus HIV často mutuje a proto ani PrEP nemusí infekci zabránit. Kromě citlivosti viru na podávaný lék je zásadní i hladina léku v těle v době vniku viru. Občasné užívání léků může dokonce vznik rezistence na podávanou PrEP urychlit. Vždyť podobným způsobem si lidé vyřadili z užívání již řadu antibiotik. Nekontrolované užívání léků s sebou nese i nepříznivé vedlejší účinky. Užívání tenofoviru je nevhodné u osob s porušenou funkcí ledvin. Osoby promiskuitní se domnívají, že se jedná o všelék, který užijí nárazově před a po rizikovém sexu, avšak ve svých rizikových aktivitách pokračují dál. Zejména pro mladé lidi HIV už není strašákem, nepřipouštějí si skutečnost, že by se zrovna oni mohli nakazit. Uklidňují je buď přehnaně pozitivní informace, často i nepravdivé informace např. o nulové náloži, o možnostech léčby a zapomínají, že HIV nákaza je nákazou sice léčitelnou, ale dosud stále nevyléčitelnou.

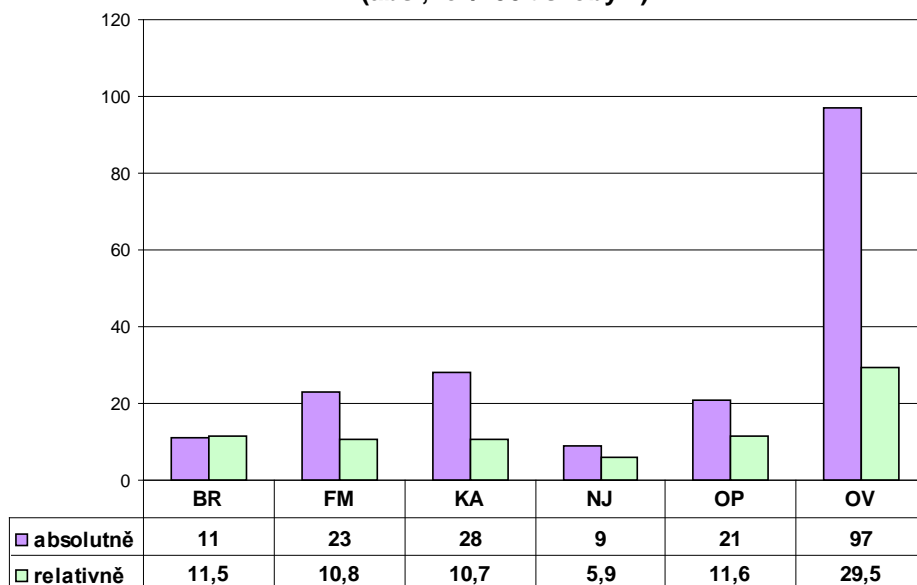
Osoby, které mají pochybnosti o možné nákaze v důsledku nechráněného pohlavního styku, náhodného sexuálního kontaktu s neznámou osobou apod., mají možnost se dát bezplatně anonymně vyšetřit. Včasný záchyt onemocnění snižuje možnost stát se zdrojem nákazy pro jiné osoby a umožní dřívější léčbu, která pak zabrání rychlému snížení kvality života infikované osoby.

Laboratorní test stanoví, zda v odebraném vzorku krve jsou přítomny protilátky proti HIV. Tyto protilátky se v krvi dají laboratorně prokázat až po určité době, většinou za 2 – 3 měsíce po nákaze, tzn. že na laboratorní test by se měla dostavit osoba nejdříve za 2 měsíce po rizikovém sexuálním kontaktu a do té doby abstinovat nebo používat ochranu při sexuálním styku.

V Moravskoslezském kraji provádí vyšetření na HIV protilátky tato zařízení:

Zařízení	Ordinační hodiny	Kontakt
Česká společnost AIDS POMOC	<b>čtvrtek</b> 15:00-17:00 hod. (vyšetření anonymní, bezplatné)	Nonstop bezplatná telefonní linka AIDS pomoci 800 800 980, <a href="http://www.aids-pomoc.cz">www.aids-pomoc.cz</a>
Fakultní nemocnice Ostrava AIDS centrum Ostrava Klinika infekčního lékařství	<b>úterý</b> 8:00-14:00 hod. <b>čtvrtek</b> 15:00-17:00 hod. (vyšetření anonymní, bezplatné)	<a href="http://www.fno.cz/ambulance">www.fno.cz/ambulance</a>
Zdravotní ústav se sídlem v Ostravě Poradna AIDS/HIV	<b>pondělí</b> 15:00-18:00 hod. (vyšetření anonymní, bezplatné, na certifikát)	<a href="http://www.zuova.cz">www.zuova.cz</a>

Hlášené případy HIV pozitivních osob v MSK 1988 - 2016 dle okresů (abs., rel./100 tis. obyvv.)



Zdroj: KHS MSK

Krajská hygienická stanice Moravskoslezského kraje se sídlem v Ostravě,  
Na Bělidle 7, 702 00 Ostrava  
Tel: 595 138 111, Fax: 595 138 109 [podatelna@khsova.cz](mailto:podatelna@khsova.cz), [www.khsova.cz](http://www.khsova.cz),  
ID datové schránky: w8pai4f